

7.3 Re-Launch

Esta opción de menú está disponible únicamente cuando se tiene seleccionado un espacio de trabajo y también una audiencia en el menú principal, como lo muestra la [Ilustración 30](#):

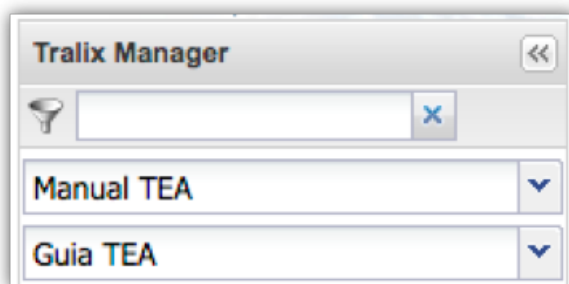


Ilustración 30. Selección espacio de trabajo y audiencia.

Desde esta opción de menú, usted podrá volver a enviar un lanzamiento realizado previamente desde la opción **Marketing Launch**, siempre y cuando, éste se encuentre todavía dentro de su período de vigencia.

Al ingresar en esta opción de menú, en el área de trabajo se presentará la pestaña **Re-launch**; como se puede observar en la [Ilustración 31](#), ésta contiene el listado de los lanzamientos que pueden ser re-enviados.

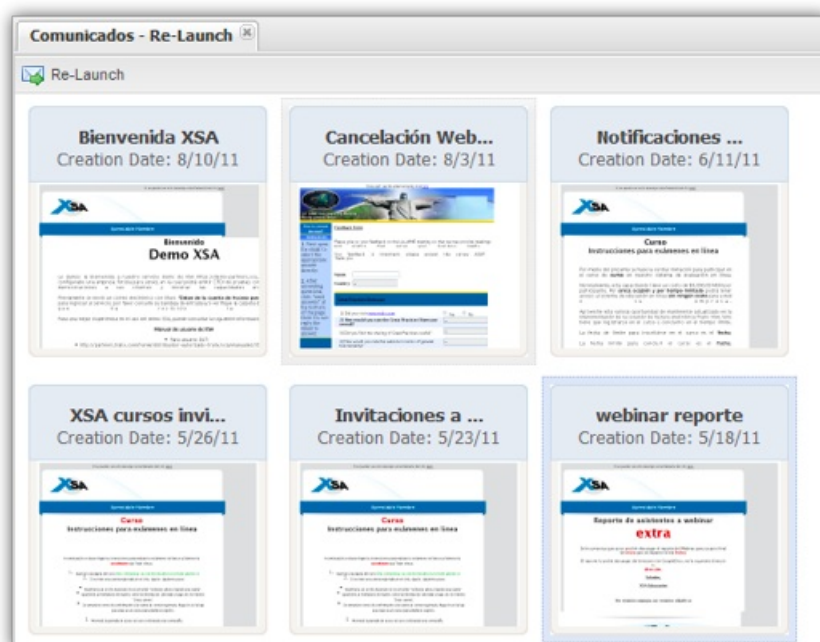
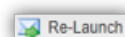
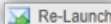


Ilustración 31. Listado de lanzamientos.



En la parte superior de la pestaña en el área de trabajo, se presenta el botón . Seleccione un comunicado y presione el botón; se presentará un asistente para configurar el re-lanzamiento del mensaje.

7.3.1 Asistente para lanzamiento de Mensajes

El asistente (o wizard) le llevará paso a paso en la configuración a través de las diferentes opciones para programar nuevamente un lanzamiento. A continuación se describen cada uno de los distintos pasos que puede contener el asistente para el lanzamiento de su mensaje:

7.3.1.1 Selección de destinatarios del mensaje

En el primer paso del asistente, deberá seleccionar los destinatarios del mensaje de acuerdo a lo siguiente:

- **Re-launch message to the FULL audience.** Al seleccionar esta opción, se está indicando que el mensaje se lanzará a todos los suscriptores dentro de la audiencia en la que se encuentre trabajando. En esta opción es posible marcar la casilla **Include forced subscribers** ([Ilustración 32](#)) para incluir a todos aquellos usuarios que se designen como forzosos. Esta opción tiene los siguientes pasos del asistente:

- Selección de destinatarios del mensaje (sección actual).
- Suscriptores forzosos (sólo si se marca la casilla). Consulte la sección [7.3.1.2 Suscriptores forzosos](#).
- Opciones de envío (sección [7.3.1.3 Opciones de envío](#)).
- Resumen (sección [7.3.1.4 Resumen](#)).

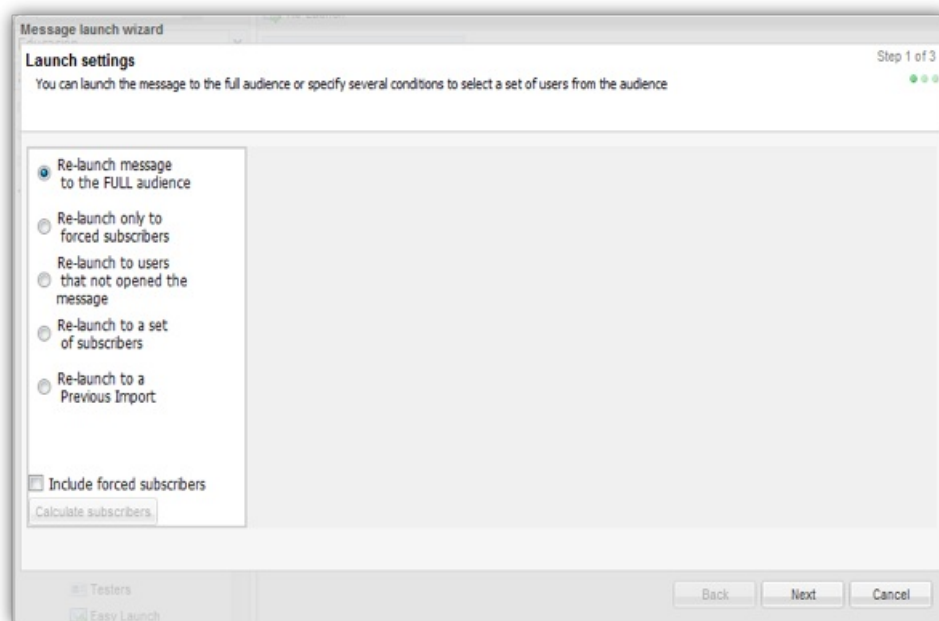


Ilustración 32. Selección de audiencia completa.

- **Re-launch only to forced subscribers.** Al seleccionar esta opción, se enviará el mensaje únicamente a los suscriptores que sean marcados como forzosos ([Ilustración 32](#)). Esta opción tiene los siguientes pasos del asistente:
 - Selección de destinatarios del mensaje (sección actual).
 - Suscriptores forzosos (consulte la sección [7.3.1.2 Suscriptores forzosos](#)).
 - Opciones de envío (sección [7.3.1.3 Opciones de envío](#)).
 - Resumen (sección [7.3.1.4 Resumen](#)).

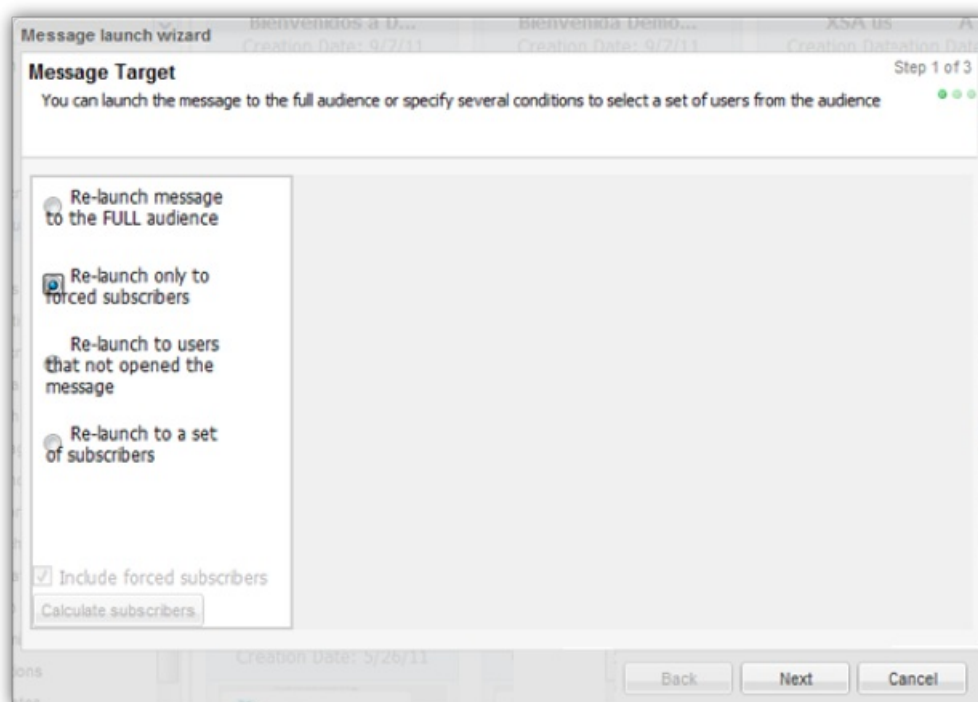


Ilustración 32. Selección de sólo usuarios forzosos.

- **Re-launch to users that not opened the message.** Al seleccionar esta opción, el comunicado se enviará únicamente a usuarios que no hayan abierto el mensaje en el primer lanzamiento. En esta opción es posible marcar la casilla **Include forced subscribers** para incluir a los usuarios que se marquen como forzosos ([Ilustración 33](#)). Esta opción tiene los siguientes pasos del asistente:
 - Selección de destinatarios del mensaje (sección actual).
 - Suscriptores forzosos (sólo si se marca la casilla). Consulte la sección [7.3.1.2 Suscriptores forzosos](#).
 - Opciones de envío (sección [7.3.1.3 Opciones de envío](#)).

- Resumen (sección [7.3.1.4 Resumen](#)).

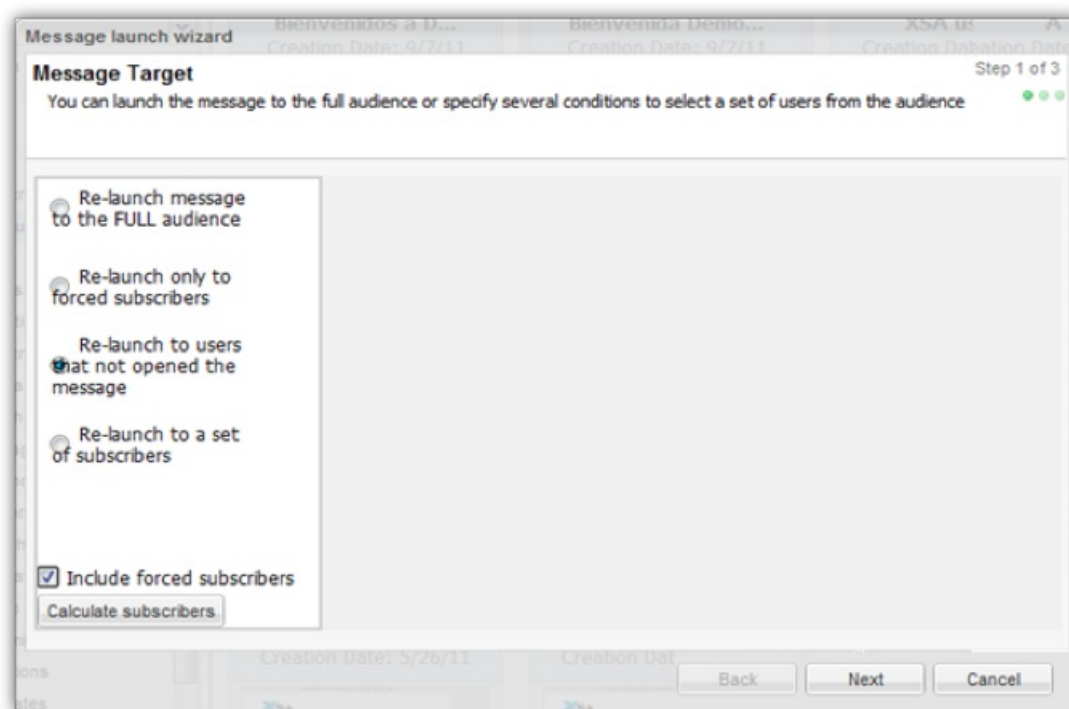


Ilustración 33. Selección de usuarios que no abrieron el primer mensaje.

Puede calcular el total de suscriptores que recibirán el correo, presionando el botón **Calculate subscribers**, con lo cual se visualizará un mensaje como el mostrado en la [Ilustración 34](#).

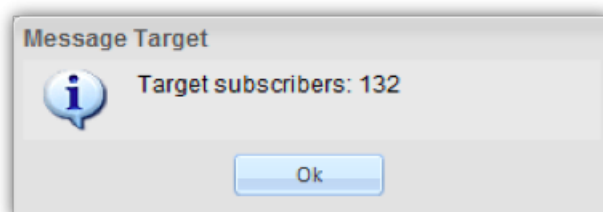


Ilustración 34. Total de suscriptores que recibirán el lanzamiento.

- **Re-launch to a set of subscribers.** Al seleccionar esta opción, se enviará el mensaje a suscriptores que cumplan con ciertas características delimitadas por condiciones establecidas. En esta opción es posible marcar la casilla **Include forced subscribers** para incluir a los usuarios que sean marcados como forzosos. Esta opción tiene los siguientes pasos del asistente:
 - Selección de destinatarios del mensaje por medio de condiciones (sección actual).
 - Suscriptores forzosos (sólo si se marca la casilla). Consulte la sección [7.3.1.2 Suscriptores forzosos](#).
 - Opciones de envío (sección [7.3.1.3 Opciones de envío](#)).
 - Resumen (sección [7.3.1.4 Resumen](#)).

Para mayor información sobre las condiciones a cumplir para la selección de la audiencia, consulte la sección [7.13.1 Agregar condición](#), en la cual se explican a detalle.

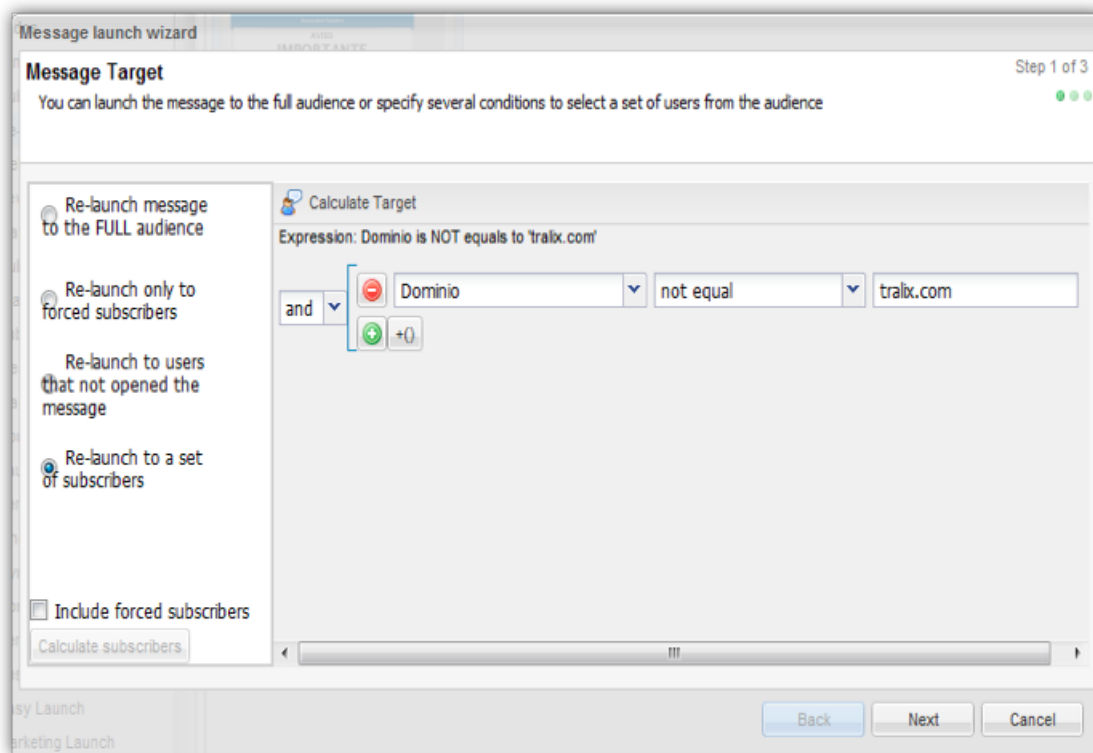
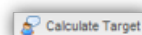


Ilustración 35. Selección de suscriptores usando condiciones.



Cuando haya ingresado la condición para llevar a cabo el lanzamiento, presione el botón *Calculate Target* para saber

cuantos destinatarios cumplen con las condiciones y por tanto, recibirán el envío (*Ilustración 36*).

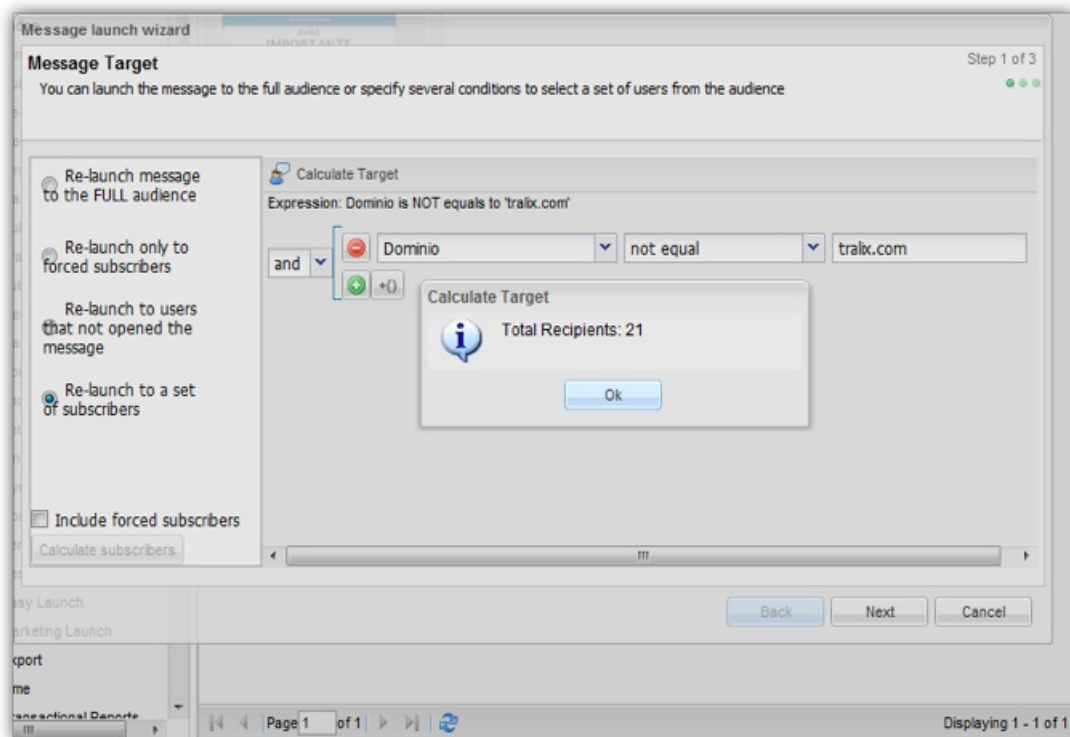


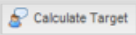
Ilustración 36. Cálculo de recipientes que cumplen la condición.

• **Re-launch to a previous import.** Al seleccionar esta opción, se enviará el mensaje a los suscriptores que pertenezcan a importaciones realizadas anteriormente. En esta opción es posible agregar alguna condición de filtrado y tiene los siguientes pasos del asistente:

1. Selección de destinatarios del mensaje por medio de condiciones (sección actual).
2. Opciones de envío (sección [7.3.1.3 Opciones de envío](#)).
3. Resumen (sección [7.3.1.4 Resumen](#)).

Para mayor información sobre las condiciones a cumplir para la selección de la audiencia, consulte la sección [7.13.1](#)

Agregar condición, en la cual se explican a detalle.

Cuando haya ingresado la condición para llevar a cabo el lanzamiento, presione el botón  para saber cuantos destinatarios cumplen con las condiciones y por tanto, recibirán el envío (*Ilustración 37*).

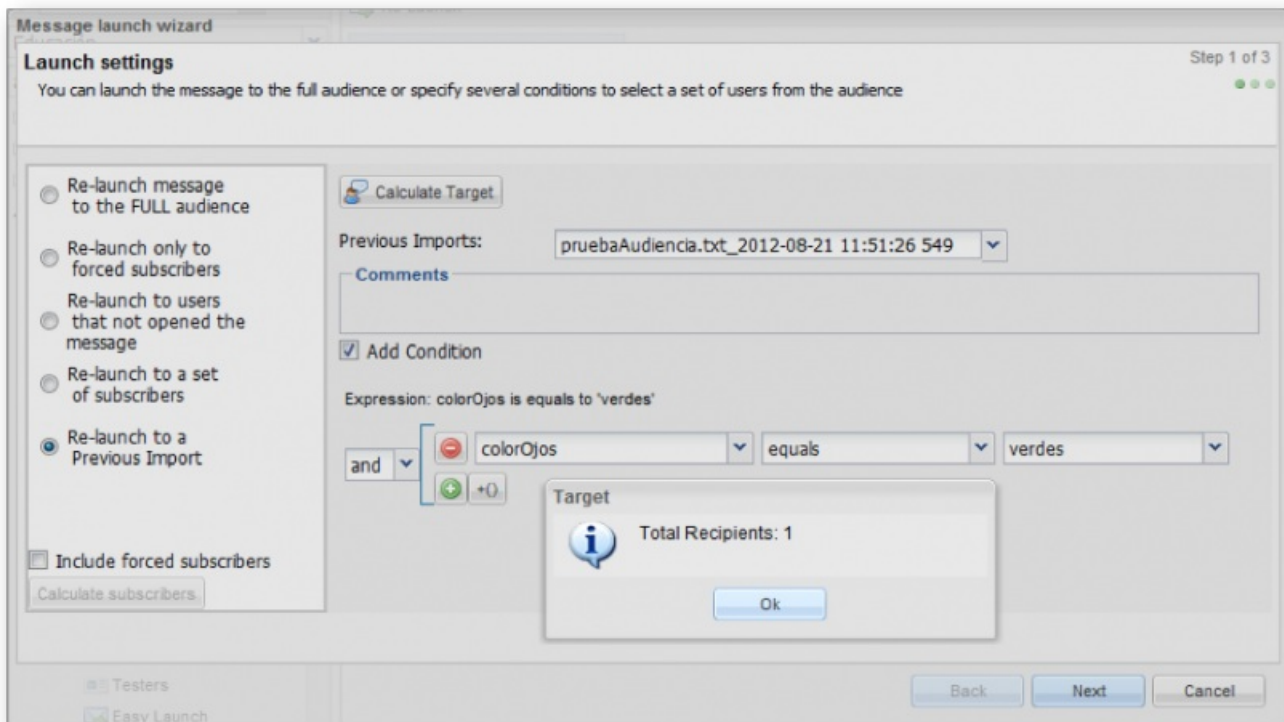


Ilustración 37. Lanzamiento de importaciones previas.

7.3.1.2 Suscriptores forzosos

El segundo paso del asistente (*Ilustración 37*) consistirá en proporcionar la información de los usuarios forzosos; aquí podrá agregar usuarios que ya existan dentro de la audiencia en la que se está trabajando, o bien grupos de usuarios previamente dados de alta desde la opción de menú **Testers** (*sección 7.18 Testers*):

- **Suscribers.** Ingrese parte del correo electrónico de un suscriptor existente en el workspace. TEA email mostrará los registros que contengan la parte del correo que está escribiendo. Seleccione al suscriptor y presión el botón



- **Group.** Seleccione de la lista presentada el grupo de probadores y presione el botón



Si desea eliminar alguno de los usuarios de prueba de la lista, seleccione el registro y presione el botón



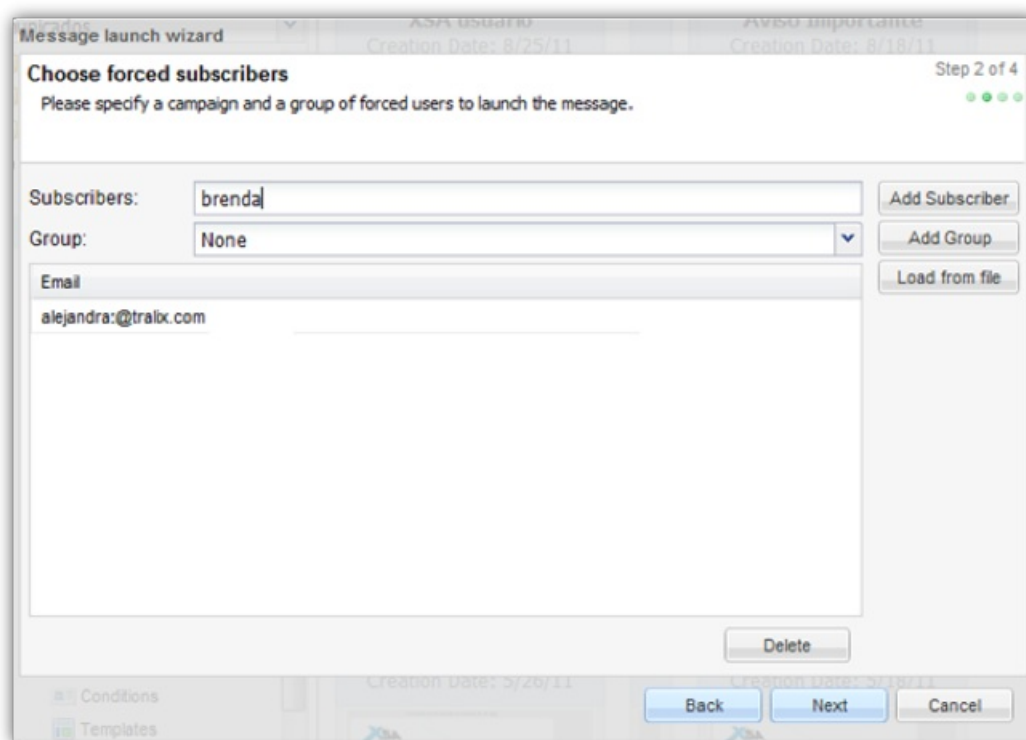


Ilustración 37. Selección de usuarios forzosos.

Para mayores referencias sobre el manejo de esta pantalla, consulte la sección [7.18.1 Agregar un probador](#), en donde se explica con mayor detenimiento la forma de operar esta interfaz.

Nota: En caso de no seleccionar la casilla para incluir usuarios forzosos, el asistente mostrará únicamente 3 pasos, omitiendo éste.

7.3.1.3 Opciones de envío

En el tercer paso de esta opción, deberá indicar si el lanzamiento se hará al finalizar el asistente (**immediately when finish this wizard**); o bien, puede programar la fecha y hora de su lanzamiento, así como la fecha y hora en la que el envío deberá detenerse.

Si su envío tendrá una fecha final programada, marque la casilla **Program in the future** e indique la fecha y hora tanto de inicio como de finalización ([Ilustración 38](#)).

Ilustración 38. Opciones de envío.

Presione **Next** para ir al siguiente paso del asistente.

7.3.1.4 Resumen

En el cuarto paso del asistente se mostrará el resumen de la configuración realizada para el envío [ilustración 39](#).

Ilustración 39. Resumen del lanzamiento.

Nota: Si desea realizar algún cambio, presione el botón **Back** en cualquier momento del asistente para hacer algún ajuste en el paso anterior.

☐ I want to launch the message with these conditions.

Si la información del resumen es correcta, seleccione la casilla información del lanzamiento y presione el botón **Finish** para aplicar el envío.

para confirmar la

Advertencia: Una vez presionado el botón **Finish**, queda configurado el lanzamiento y ya no podrá hacer modificaciones en el mismo.

Al finalizar el asistente, TEA email le enviará un mensaje indicando que su lanzamiento ha sido realizado exitosamente (*Ilustración 40*).

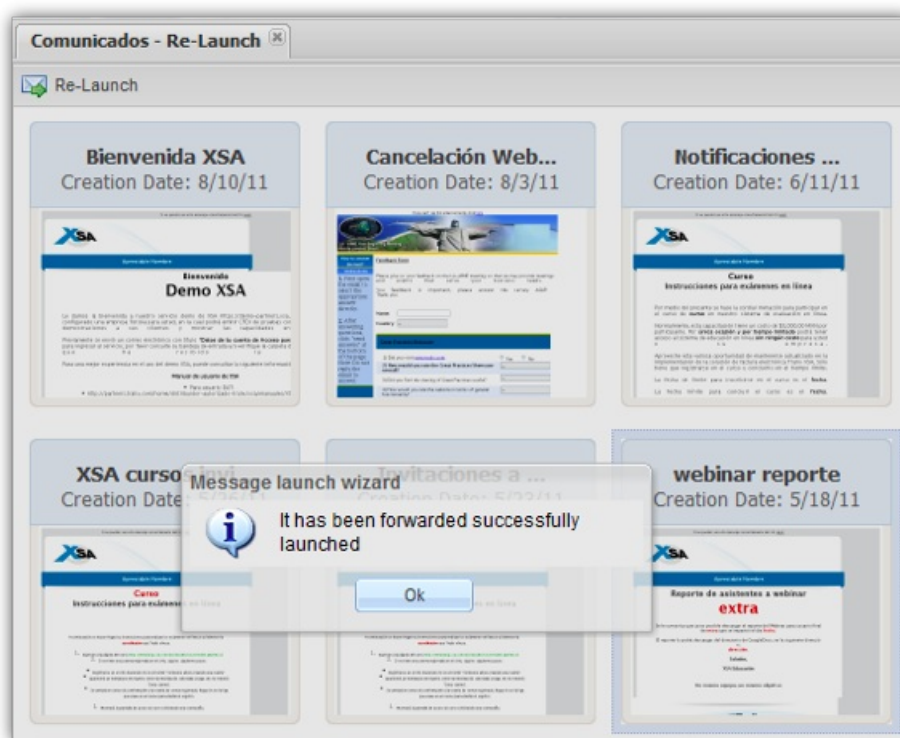


Ilustración 40. Información sobre el lanzamiento realizado.

[Anterior](#) | [Siguiente](#)

🕒 Revision #47

★ Created Wed, Nov 21, 2018 11:27 AM by [Tralix México](#)

✎ Updated Mon, Sep 23, 2024 3:29 PM by [Admin Producto](#)