

Tipos de CFDI

Tipos de CFDI

Debes tener presente el **Servicio de Administración Tributaria (SAT)**, es la figura encargada de vigilar el pago de los impuestos de los contribuyentes, y que éste ha definido hay 10 tipos de CFDI:

1. Recibo de Comisionistas.
2. Recibo de Autotransporte.
3. Recibo de Arrendamiento.
4. Recibo de Donativos.
5. Nota de Cargo.
6. Nota de Crédito.
7. Nota de Devolución.
8. Carta Porte.
9. Factura
10. Recibo de honorarios

A continuación se muestran las acciones que debes seguir para llevar a cabo la integración.

Cómo agregar un nuevo tipo de CFDI

Al ingresar por primera vez a esta opción, el sistema desplegará la pantalla de *Listado de Tipos de Comprobante* con el Tipo de Comprobante que registraste al configurar de un inicio tu **XSA**.

Nombre	Tipo	Serie de Folios	Uso	
MANUAL	INGRESO	A	MANUAL	Modificar Eliminar

[Nuevo](#)

1. Haz clic en el botón *Nuevo*. El sistema mostrará la pantalla de *Nuevo Tipo de CFDI*.

*** Campos Requeridos**

Nombre*:

Tipo*: EGRESO ▼

Modo*: ARCHIVO ▼

Encoding*: Automático ▼

Uso*: Factura ▼

Tipo de emisión*: Producción ▼

Serie de Folios:

--- Disponibles ---
AA

<-
->


--- Asignadas ---

Conector / Adaptador: Conector Adaptador Vacío ▼


► Complementos

[Siguiete](#) [Cancelar](#)

2. Anota en el campo *Nombre* el nombre que distinga el tipo de CFDI de los demás que registrarás.
3. Selecciona del campo *Tipo*, el tipo al que pertenece el CFDI que estás registrando (Ingreso, Egreso o Traslado).
4. Selecciona del campo *Modo* el modo en que se transfiere el CFDI. Si es ARCHIVO se utiliza para que se transfiera por medio de un archivo fuente; MANUAL cuando se utiliza para el Facturador Online y; PAPERLESS es un portal con el cual **XSA** proporciona acceso a aquellas personas que deseen descargar su CFDI de forma directa.

 En caso que no se muestre la opción *Modo*, comunícate con tu usuario Administrador de XSA para que active el Módulo de Facturación. Dependiendo del *Modo* que le asignes al Tipo de CFDI será la cantidad de campos que tengas que llenar.

5. Selecciona del campo *Encoding* el formato de codificación de caracteres en que vendrá el archivo desde el ERP/ sistema contable (si es que lo conoce) o dejar seleccionado Automático.
6. Selecciona del campo *Uso* Debe el uso que se le dará a este Comprobante.
7. Selecciona del campo *Tipo de Emisión* si será para *Pruebas* o para *Producción*.
8. Selecciona los archivos *Conector* (.xconv) y *Adaptador* (.xsa) que definen la traducción de los archivos provenientes del ERP/sistema contable a los archivos XML que se entregan al SAT.

 Debes tener cuidado al seleccionar el archivo con la extensión correcta, de lo contrario no se dará de alta el tipo de CFDI

9. Haz clic en el enlace *Complementos* en caso de que el tipo de CFDI que estás creando deba tener uno de los complementos avalados por el SAT. El sistema desplegará una lista de los complementos como se muestra enseguida.

▼ Complementos


COMPROBANTE

- ☐ Detallista
- ☐ Divisas
- ☐ Donataria
- ☐ Impuestos Locales
- ☐ PF Integrante Coordinado
- ☐ Turista Pasajero Extranjero
- ☐ Leyendas Fiscales
- ☐ PF Integrante Coordinado
- ☐ Turista Pasajero Extranjero
- ☐ Leyendas Fiscales
- ☐ Pago en Especie
- ☐ Nómina
- ☐ Aerolíneas
- ☐ Consumo de Combustibles
- ☐ Vales de Despensa
- ☐ Vehículo Usado
- ☐ Servicios Parciales de Construcción
- ☐ Certificado de destrucción
- ☐ Obras de artes plásticas y antigüedades
- ☐ Renovación y sustitución de vehículo
- ☐ Estado de Cuenta Combustible V 1.1
- ☐ INE
- ☐ Comercio Exterior
- ☐ Nómina 1.2
- ☐ Comercio Exterior 1.1

CONCEPTO

- ☐ Emisión por cuenta de terceros
- ☐ Instituciones Educativas Privadas
- ☐ Venta Vehiculos
- ☐ Venta Vehiculos

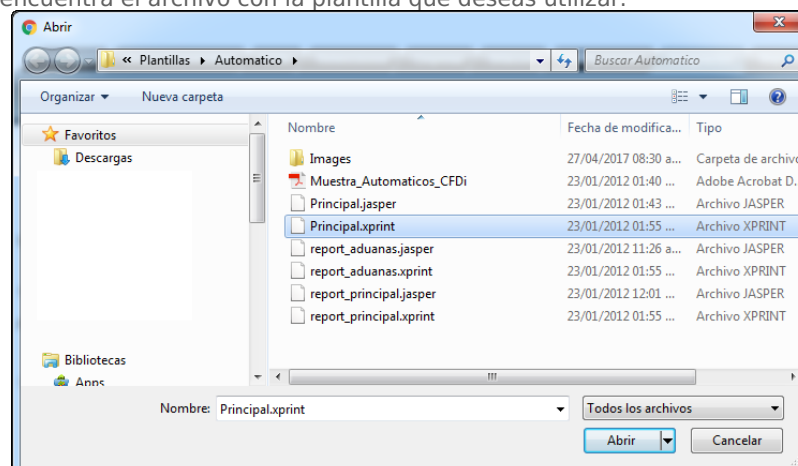
10. Marca la casilla correspondiente y adjunta el adaptador correspondiente.

 El Adaptador es un archivo ".xac", el cual obtiene la información del archivo de entrada y genera el complemento. No se podrá eliminar un tipo de documento comercial si ya se han expedido documentos de ese tipo.

11. Haz clic en el botón *Siguiente*. El sistema desplegará la pantalla de *Nuevo Usuario Recepción*, solicitando el registro de éste.

12. Anota en el campo *Nombre* el nombre con el que deseas identificar al Usuario Recepción.
13. Anota en el campo *Usuario* el usuario para que el ERP o sistema contable pueda realizar la conexión al sistema XSA (por ejemplo, puede ser la referencia de la sucursal).
14. Marca en la opción *Tipo de Autenticación* la que corresponda. En caso de seleccionar la opción *Contraseña* el sistema sólo solicitará que llenes los campos de *Contraseña* y *Confirmar Contraseña*. En caso de elegir *Relación de Confianza* el sistema desplegará un campo adicional *Llave pública RFC 4716* donde debes anotar la llave pública para el cifrado de información con este formato.
15. Anota en el campo *Sucursales* el nombre de la Sucursal a la que pertenece el usuario recepción.
16. Selecciona en la sección *Métodos a Usar*, de la columna *Métodos*, los métodos de envío de información que tendrá este usuario, y pásalos con las flechas de envío, a la columna *Usar*.
17. Haz clic en el botón *Siguiente*. El sistema desplegará la siguiente pantalla de *Plantilla de Impresión*. Esto es, la vista impresa del CFDI en archivo PDF.

18. Selecciona la opción según corresponda para el uso de las plantillas de impresión.
Cargar plantilla xprint
19. Haz clic en la opción *Cargar plantilla xprint* en caso de que tengas un archivo con una platilla específica para imprimir tus CFDI's.
20. Haz clic en el botón *Seleccionar archivo*. El sistema abrirá una ventana del explorador de archivos. Localiza la carpeta donde se encuentra el archivo con la plantilla que deseas utilizar.



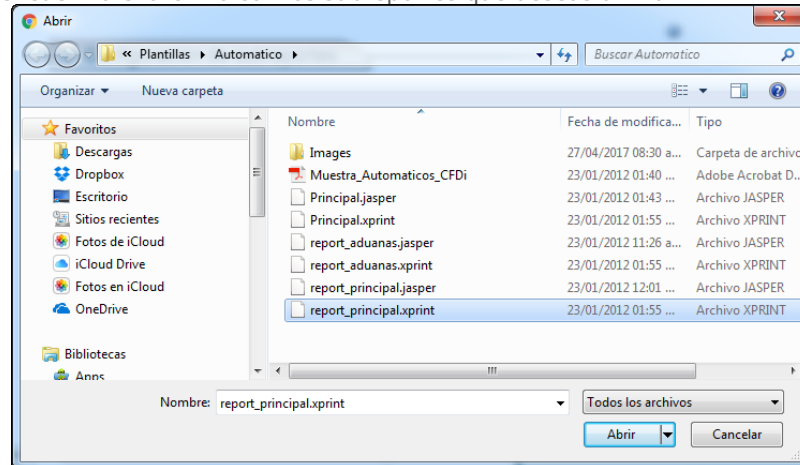
21. Selecciona el archivo y haz clic en el botón *Abrir*. El sistema regresará a la pantalla de *Plantilla de Impresión* mostrando del lado derecho del botón *Seleccionar archivo*, el nombre del archivo que has elegido

como plantilla de impresión.

22. Haz clic en la casilla de *Utilizar subreportes* en caso de que la plantilla utilice subreportes.
23. Haz clic en el botón *Guardar*. El sistema mostrará la pantalla de *Configuración de Subreportes*.



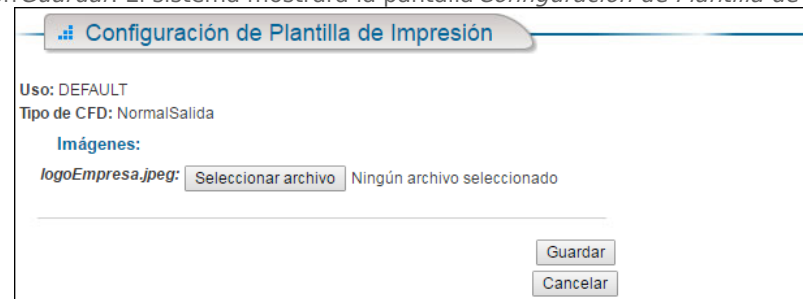
24. Haz clic en el botón *Seleccionar archivo*. El sistema abrirá una ventana del explorador de archivos. Localiza la carpeta donde se encuentra el archivo con los subreportes que deseas utilizar.



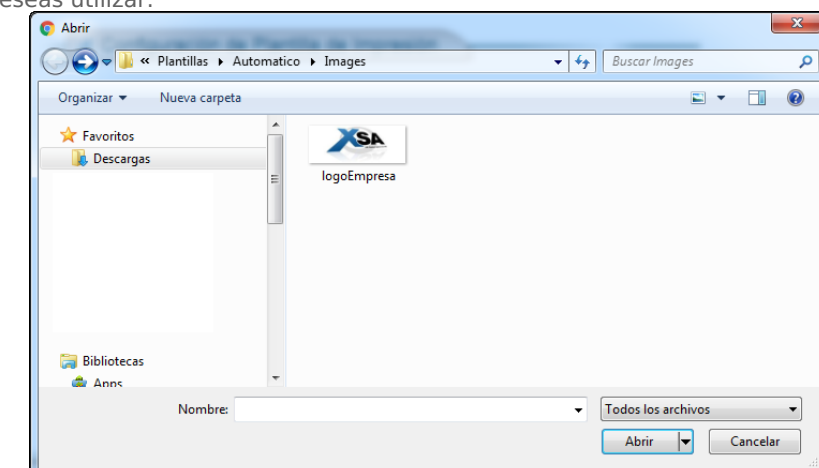
25. Selecciona el archivo y haz clic en el botón *Abrir*. El sistema regresará a la pantalla de *Configuración de Subreportes* mostrando del lado derecho del botón *Seleccionar archivo*, el nombre del archivo que has elegido para los subreportes.

i Podrás agregar tantos archivos como subreportes que vaya a utilizar.

26. Haz clic en el botón *Guardar*. El sistema mostrará la pantalla *Configuración de Plantilla de Impresión*



27. Haz clic en el botón *Seleccionar archivo* para que agregar la imagen que desees se despliegue en el CFDI impreso.
28. El sistema abrirá una ventana del explorador de archivos. Localiza la carpeta donde se encuentra el archivo con imagen que desees utilizar.



29. Selecciona el archivo y haz clic en el botón *Abrir*. El sistema regresará a la pantalla de *Configuración de Plantilla de Impresión* mostrando del lado derecho del botón *Seleccionar archivo*, el nombre del archivo que has elegido como imagen.
 30. Haz clic en el botón *Guardar*. El sistema regresará a la pantalla *Listado de Tipos de Comprobante*.
- Utilizar plantilla Predeterminada**

31. Haz clic en la opción *Utilizar plantilla Predeterminada* en la pantalla de *Plantilla de Impresión*. El sistema desplegará las siguientes opciones correspondientes con los valores por defecto.

Utilizar plantilla Predeterminada

Plantilla: Plantilla CFDI 2012

Color Fondo: F1EFEF

Color Texto Encabezados: 2745A4

Color Texto: 000000

Vista Previa

32. Haz clic en el botón para obtener una vista previa del formato de CFDI que obtendrás.

Empresa test
de la luz, C.P. 76090,
Queretaro, Querétaro, México
RFC: AAA010101AB8
Regimen Fiscal: General

NOTA DE CREDITO
Fecha/Hora Certificación:
2011-02-02T01:17:45
Fecha de Emisión:
2011-02-01T13:17:57

Receptor del Comprobante Fiscal
CFDI SOCIO COMERCIAL
CALLE No. 104 Int. 12 COLONIA : C.P. 76000,
LOCALIDAD, QUERETARO, QUERETARO, MEXICO
REFERENCIA
RFC: TEST010101TST
ID: 10

Folio Fiscal
4ACC854A-EA3C-1D60-EE19-B1EAB4A8BC8
No. Certificado Digital
20001000000100000831
No. Serie Certificado SAT
12345678901234567890

Cantidad	Unidad	Descripción	Precio	Importe
10	KG	NARANJAS	\$ 10.00	\$ 100.00

Importe con letra: Cien Pesos 00/100 M.N.
Moneda: MXN **Tipo de Cambio:** 1
Forma de pago: Pago en una sola exhibición
Método de pago: CHEQUE

Subtotal \$ 100.00
Descuento - \$ 0.00
Total \$ 100.00

Cadena Original del Complemento de Certificación Digital del SAT
[3.0(2011-02-01T13:17:57)Impreso(Pago en una sola exhibición)300.00(0.00)(MEX)100(AAA-010101AB8)Empresa test(de la luz)Queretaro(Queretaro)Mexico(76090)ES TO 10101TST CFDI SOCIO COMERCIAL CALLE 104 INT 12 COLONIA LOCALIDAD QUERETARO QUERETARO MEXICO(76000)10 KG(12.145)NARANJAS(10)300]

Sello Digital del CFDI
AsiQ8VXAgo3nBPTSP3vOCxaj2FsgED5Gd7wVf/xnR6mCQ42LnS1SAJE+q/5lgNCLa/y8p9+UUT7Ag97Ticx0wHto2FakMyCwzxm6H7ZUN37yc2ia2dglx
Sua2p9v0NcJmQ2m0nq8uRQj3Uw38ygcDm2ZLmujw=

Sello Digital del SAT
ngmXK6q6nduSTu6CZURy48NpawYDWOZD1gdabLHfNq218-4hC7pq42UvVGHg1PRDcmbruaTrsgCFAt/0xpgnCAP9vdxUADHgmC2pW6j22pmJfBnduAsvK3k
N5uAuuYvVF21M0uK0c9yjd0nq3kav7E/q7ay0KJ8D7+

ESTE DOCUMENTO ES UNA REPRESENTACIÓN IMPRESA DE UN CFDI

Página 1 de 1

33. Selecciona del campo *Plantilla* la opción según el formato de plantilla que deseas elegir.

34. Haz clic en el cuadro de color que está al lado del campo *Color Fondo*. El sistema desplegará un cuadro con la gama de colores que puedes elegir como fondo de tu formato de CFDI.

Color Fondo: E4CFCF

#E4CFCF

OK

35. Haz clic en el círculo pequeño que está dentro del cuadro de la gama de colores y arrástralo hacia el color que desees. Conforme vayas moviendo el cursor, el cuadro pequeño cambiará el color a la tonalidad sobre la que estás posicionado. A la vez, el cuadro de texto cambiará la clave alfanumérica correspondiente al color seleccionado.

También puedes mover la barra de desplazamiento vertical para cambiar el color base.

36. Haz clic en el cuando de color que está al lado del campo *Color Texto Encabezados*. El sistema desplegará un cuadro con la gama de colores que puedes elegir como fondo de tu formato de CFDI.

37. Haz clic en el círculo pequeño que está dentro del cuadro de la gama de colores y arrástralo hacia el color que desees. Conforme vayas moviendo el cursor, el cuadro pequeño cambiará el color a la tonalidad sobre la que estás posicionado. A la vez, el cuadro de texto cambiará la clave alfanumérica correspondiente al color seleccionado.

i También puedes mover la barra de desplazamiento vertical para cambiar el color base.

38. Haz clic en el cuando de color que está al lado del campo *Color Texto*. El sistema desplegará un cuadro con la gama de colores que puedes elegir como fondo de tu formato de CFDI.

39. Haz clic en el círculo pequeño que está dentro del cuadro de la gama de colores y arrástralo hacia el color que desees. Conforme vayas moviendo el cursor, el cuadro pequeño cambiará el color a la tonalidad sobre la que estás posicionado. A la vez, el cuadro de texto cambiará la clave alfanumérica correspondiente al color seleccionado.

i También puedes mover la barra de desplazamiento vertical para cambiar el color base.

40. Haz clic en el botón *Vista Previa*, para tener una vista preliminar de cómo se verán tus CFDI's impresos en archivo PDF. .

Modificar Tipo de Comprobante * Campos Requeridos

Nombre: Dentro-cloned

Tipo*: INGRESO

Modo*: MANUAL

Uso*: Factura

Tipo de emisión: Pruebas

Este tipo de comprobante fue clonado de un tipo de comprobante productivo:

* Todos los documentos de prueba emitidos con este tipo de comprobante serán eliminados si se unifica o cambia a producción.

Serie de Folios:

--- Disponibles ---

A

--- Asignadas ---

5. Haz clic en el botón *Guardar*. El sistema regresará a la pantalla de *Listado de Tipos de Comprobantes* mostrando las modificación que acabas de hacer.

Listado de Tipos de Comprobante

Nombre	Tipo	Serie de Folios	Uso		
Dentro	INGRESO		MANUAL	Modificar	Eliminar
Dentro-cloned	INGRESO		MANUAL	Modificar	Eliminar
IntraExt	EGRESO		ARCHIVO	Modificar	Eliminar
MANUAL	INGRESO	AA	MANUAL	Modificar	Eliminar
NormalSalida	EGRESO		ARCHIVO	Modificar	Eliminar

6. Haz clic en el enlace *Modificar* del comprobante original que fue clonado. El sistema desplegará la pantalla *Modificar Tipo de Comprobante* con una nota que indica que ya existe un modo de pruebas para este comprobante.

Modificar Tipo de Comprobante * Campos Requeridos

Nombre: Dentro

Tipo*: INGRESO

Modo*: MANUAL

Uso*: Factura

Tipo de emisión: Producción


Ya existe un tipo cfd en modo pruebas para este tipo de comprobante.

Serie de Folios:

--- Disponibles ---

A

--- Asignadas ---



7. Haz clic en el enlace *Modificar* del comprobante clon. El sistema desplegará la pantalla *Modificar Tipo de Comprobante*.

Modificar Tipo de Comprobante

* Campos Requeridos

Nombre: Dentro-cloned

Tipo*: INGRESO

Modo*: MANUAL

Uso*: Factura

Tipo de emisión: Pruebas

Este tipo de comprobante fue clonado de un tipo de comprobante productivo:

unificar cambios

cambiar tipo de emisión a producción

* Todos los documentos de prueba emitidos con este tipo de comprobante serán eliminados si se unifica o cambia a producción.

Serie de Folios:

Disponibles

Asignadas

A

Guardar

Cancelar

8. Haz clic en el botón *unificar cambios* en caso de que desees que los cambios se unan en un sólo Comprobante. El sistema mostrará el siguiente mensaje de confirmación.

demo.xsa.com.mx dice:

¿Está seguro que desea unificar el tipo de comprobante Dentro-cloned?

Aceptar Cancelar

9. Haz clic en el botón *Aceptar*. El sistema eliminará el clon del Comprobante y regresará a la pantalla de *Listado de Tipos de Comprobante* unificando con el Comprobante original los cambios realizados.
10. Haz clic en el botón *cambiar tipo de emisión a producción* en caso de que desees que los cambios se unan. El sistema mostrará el siguiente mensaje de confirmación.

demo.xsa.com.mx dice:

¿Está seguro que desea pasar a producción el tipo de comprobante Dentro-cloned?

Aceptar Cancelar

11. Haz clic en el botón *Aceptar*. El sistema mostrará el siguiente mensaje de confirmación.

demo.xsa.com.mx dice:

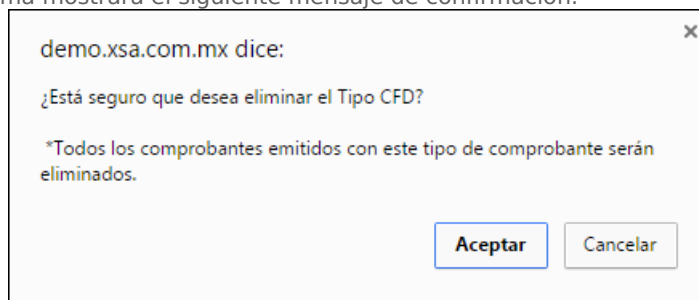
¿Está seguro que desea pasar a producción el tipo de comprobante Dentro-cloned?

Aceptar Cancelar

12. Haz clic en el botón *Aceptar*. El sistema regresará a la pantalla de *Listado de Tipos de Comprobante* mostrando los cambios realizados.

Cómo eliminar un tipo de Comprobante

1. Haz clic en el enlace *Eliminar* correspondiente al Comprobante que deseas borrar del *Listado de Tipos de Comprobantes*. El sistema mostrará el siguiente mensaje de confirmación.



2. Haz clic en el botón *Aceptar*. El sistema regresará a la pantalla *Listado de Tipos de Comprobantes* mostrando que el Tipo de de Comprobante que elegiste ha sido eliminado de la lista.

de de comprobantes que elegiste ha sido eliminado de la lista.

⚙

Listado de Tipos de Comprobante

Nombre	Tipo	Serie de Folios	Uso		
Dentro	INGRESO		MANUAL	Modificar	Eliminar
Dentro-cloned	INGRESO		MANUAL	Modificar	Eliminar
IntraExt	EGRESO		ARCHIVO	Modificar	Eliminar
MANUAL	INGRESO	AA	MANUAL	Modificar	Eliminar
NormalSalida	EGRESO		ARCHIVO	Modificar	Eliminar

Nuevo

⚙

Listado de Tipos de Comprobante

Nombre	Tipo	Serie de Folios	Uso		
Dentro	INGRESO		MANUAL	Modificar	Eliminar
IntraExt	EGRESO		ARCHIVO	Modificar	Eliminar
MANUAL	INGRESO	AA	MANUAL	Modificar	Eliminar
NormalSalida	EGRESO		ARCHIVO	Modificar	Eliminar

Nuevo

⚠ Todos los comprobantes emitidos con este tipo de Comprobante, serán eliminados.

Complemento para recepción de pagos

En esta sección se hace la descripción, de cómo se deben incorporar los datos para Complemento para Recepción de Pagos.

1. Debes generar un *Nuevo Tipo de CFDI y/o Clonación*.
2. Para incorporar un Complemento para el Comprobante Fiscal Digital por Internet (CFDI), y expresar la información sobre la recepción de pagos, es necesario seleccionar la opción *Pago* dentro del campo *Tipo*. Como lo muestra la siguiente imagen.

Nuevo Tipo de CFD

* Campos Requeridos

Nombre*:

Version cfdi*: 3.3

Tipo

✓ INGRESO
EGRESO
TRaslado
Nómina
PAGO

Modo

Encoding:

Uso:

Tipo de emisión*: Producción

Conector / Adaptador: Conector Adaptador Vacío

Complementos

Siguiente

Cancelar

Selecciona "Pago"

3. En el campo *Modo* debes elegir la opción *Manual*.

Nuevo Tipo de CFD

* Campos Requeridos

Nombre*:

Version cfdi*: 3.3

Tipo*

INGRESO

Modo

✓ ARCHIVO
B2B
MANUAL

Encoding:

Uso*: Factura

Tipo de emisión*: Producción

Conector / Adaptador: Conector Adaptador Vacío

Complementos

Siguiente

Cancelar

Selecciona "Manual"

4. Una vez generado el *Nuevo Tipo de CFDI*, se mostrará de la siguiente manera en el listado de tipos de comprobante:

Listado de Tipos de Comprobante

Nombre	Tipo	Serie de Folios	Uso	Operación	
AFactura_FP	EGRESO	FP	ARCHIVO	Pruebas	Modificar
DGOA	INGRESO		MANUAL	Producción	Modificar
DGOA-cloned	INGRESO		MANUAL	Pruebas	Modificar
DGOA-PAGO	PAGO		MANUAL	Producción	Modificar Eliminar
DGOA-PAGO-cloned	PAGO		MANUAL	Pruebas	Modificar
Factura	INGRESO		ARCHIVO	Producción	Modificar
FacturaFP	INGRESO		MANUAL	Pruebas	Modificar
FacturaIR	INGRESO	IR	ARCHIVO	Pruebas	Modificar
FManual	INGRESO		MANUAL	Producción	Modificar
MANUAL	INGRESO	Sin serie M	MANUAL	Producción	Modificar
Manual2	INGRESO		MANUAL	Producción	Modificar
Nomina33	EGRESO		ARCHIVO	Producción	Modificar
PAGO	PAGO		ARCHIVO	Producción	Modificar Eliminar
PAGO	PAGO		MANUAL	Producción	Modificar
PagoIR	INGRESO		MANUAL	Pruebas	Modificar
TESTPAGO	PAGO		MANUAL	Producción	Modificar Eliminar

Nuevo

5. De esta manera podrás incorporar complemento de pago para el Comprobante Fiscal Digital por Internet (CFDI).

🕒 Revision #1796

★ Created Mon, Jun 3, 2019 4:13 PM by [Tralix México](#)

✎ Updated Tue, Sep 24, 2024 2:34 PM by [Admin Producto](#)